



# SAMRØÐUKANNING MILLUM FISKIMENN 2016

FISKIDAGANEVNDIN 2016

*Dennis Holm og Hertha Olsen*

# Innihaldsyvirlit

Fororð _____	1
Inngangur _____	2
2. Háttalag _____	3
3. Reiðskapur og høvuðsfiskasløg _____	7
4. Viðrák í náttúruviðurskiftunum _____	9
5. Annað árið á rað sær tað betur út hjá toskinum _____	11
6. Hýsustovnurin í framgongd _____	17
7. Støðan hjá upsastovninum _____	22
8. Onnur fiskasløg _____	27
9. Fiskidagar _____	28

## Fororð

Sætta árið á rað hevur Fiskidaganevndin latið gjørt samrøðukanning við fiskimenn, sum hava sítt dagliga yrki umborð á fiskiskipum og -bátum, sum virka innan Fiskidagaskipanina og fiska botnfisk og onnur fiskasløg undir Føroyum.

Samrøðukanningin er liður í arbeiðinum hjá Fiskidaganevndini at lata tilmælið til landstýrismannin í Fiskivinnumálum um støðuna hjá botnfiskastovnunum, um fiskidagar og um hvussu fiskiskapurin skal skipast komandi fiskiár.

Kanningini og frágreiðingin er gjørd eftir sama leisti ár um ár, soleiðis at úrslitini kunnu samanberast yvir áramál.

Dennis Holm og Hertha Olsen stóðu fyri kanningini og skrivaðu frágreiðingina.

## Inngangur

Føroyska fiskivinnan á sjógvi hevur verið fyri heilt stórum broytingum seinastu árinum. Talið av fiskiskipum og -bátum er minkað við 60% seinastu 8 árinum og talið av monnum og kvinnum, sum hava sítt yrki á sjónum sum fiskafólk er støðugt minkað.

Í januar 2016 vóru tað umleið 1.440 menn og kvinnur sum vóru skrásett at hava fiskiskap sum sína høvuðsinntøku (Hagstova Føroya). Hetta er ein stór minking í mun til t.d. seinnu helvt av 1980-árunum, tá fleiri enn 3.000 fólk høvdu fiskiskap sum sína høvuðsinntøku, og miðskeiðis í 2000-árunum, tá fleiri enn 2.500 fólk høvdu hesa vinnu sum sína høvuðsinntøku.

Fiskidaganevndin hevur ár um ár gjørt samrøður við fiskafólk, menn og kvinnur, umborð á føroyskum fiskiskipum, sum virka undir Fiskidagaskipanini og fiska botnfisk og onnur fiskasløg undir Føroyum. Fyrsta samrøðukanning varð gjørd í 2011 og er hetta sostatt tann sætta kanningin í røðini.

Samrøðukanningin er gjørd við tí útgangsstøði, at fiskimenn og -kvinnur, hava í sínum dagliga yrki á sjónum møguleika at fáa innlit í hvussu støðan hjá fiskastovnunum er, tá umræður náttúruviðurskiftini og broytingar í náttúruviðurskiftunum, fiskastovnar og broytingar hjá høvuðsfiskasløgnum, og hvørji viðurskifti hava ávirkan á, at viðurskiftini broytast.

Samrøðukanningin verður sum nevnt brúkt sum partur av grundarlagnum, tá tilmælið verður givið til landsstýrismannin í Fiskivinnumálum um fiskidagar og um hvussu fiskiskapurin skal skipast komandi fiskiár.

## 2. Háttalag

Fiskidaganevndin hefur síðan 2011, tvs. í 6 ár, latið gjört samrøðukanning við fiskimenn og -kvinnur um stöðuna hjá botnfiskastovnunum, náttúruviðurskipti og fiskidagar.

Kanningin er eins og undanfarin ár skipað sum ein samrøðu- og spurnablaðskanning. Í 2016 var kanningini gjörd í mai mánað og 59 fiskimenn umborð á 59 ymiskum skipum og bátum luttóku í kanningini. Í einstökum færum eru samrøðurnar tó gjørdar við fólk á landi, sum tó hava tilknýtið til skipið / bátin.

Samrøðurnar eru skrásettar í spurnablað, sum síðani er innlisið í hagtalsforrit. Harumframt verða tær nógvu hundraðtals útgreiningsarnar og viðmerkingarnar í samrøðunum bólkaðar í evnir, og eru hesar týðandi partur av greiningini av kanningini.

### 2.1. UMBOÐAN

Í juni 2016 vóru tilsamans útskrivaði 102 fiskiloyvir til skip og bátar í bólkunum 2, 3, 4A, 4B og 4T, og 5A. Av hesum 102 útskrivaðu loyvunum, vóru 72 skip og bátar í vinnu (ein partur av flotanum er ikki í vinnu, hóast fiskiloyvið er útskrivað).

Samrøður vórðu gjørdar við 59 fiskimenn sum virkað undir fiskidagaskipanini. Við øðrum orðum vóru samrøður gjørdar við umboð fyri umleið 60% av útskrivaðu loyvunum ella umleið 75% av skipunum og bátunum sum eru í vinnu. Kanningin hefur sostatt sterka umboðan.

Í myndini niðanfyrri er býtið millum skipabólkarnir í kanningini í mun til útskrivaði loyvir.

#### **Fiskidagaskipanin og bólkur**

Bólkur 2: Trolarar

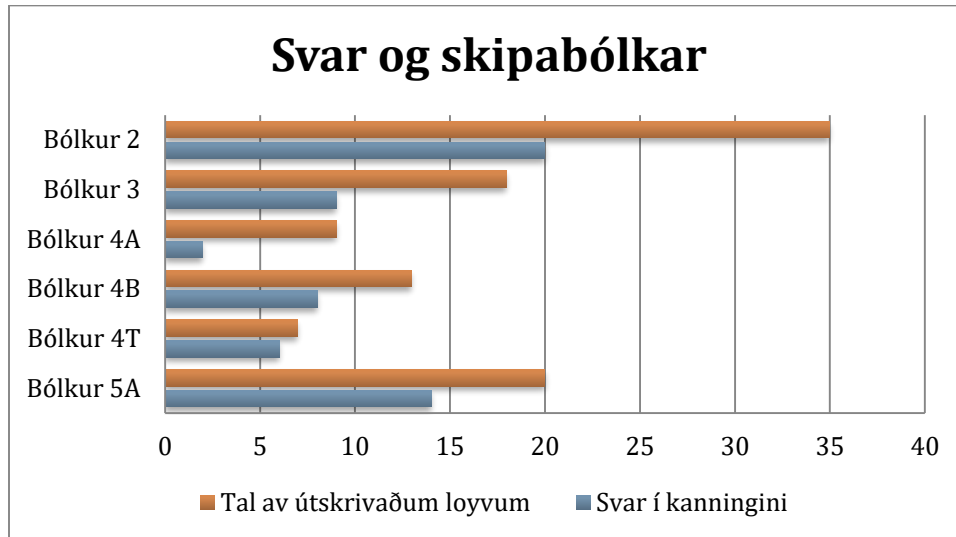
Bólkur 3: Línuskip

Bólkur 4A: Útróðrabátar (15-40 BRT)

Bólkur 4B: Útróðrabátar (40-110 BRT)

Bólkur 4T: Trolbátar

Bólkur 5A: Útróðrabátar



Mynd 1. Svar og skipabólkar

Í flestu førum er samrøða gjørd við skiparan (75% av samrøðunum), meðan stýrimaður ella annar av manningini í 20% av førunum hevur luttikið í samrøðunum. 5% av samrøðunum eru gjørd við onnur, tvs. fólk eru knýtt at skipinum ella bátunum á landi.

Í heilt stóran mun eru samrøður sostatt gjørdar við fiskimenn, sum hava drúgvar royndir; við menn, sum yvir eitt langt áramál hava havt eina yrkisleið frá dekkinum á útróðrarbáti ella fiskiskipi upp á brúnna sum skipari ella stýrimaður.

## 2.2. EVNIÐ Í SAMRØÐUNUM

Evnini í samrøðunum hava ár um ár verið tey somu, við tí fyri eyga at kunna samanbera hvat sagt verður í kanningunum.

Evnini fevna um støðuna hjá høvuðsfiskasløgunum, um náttúruviðurskipti og æti, og harumframt verður eisini spurt um fiskidagatalið. Í samrøðukanningini verður spurt um hvørji høvuðsfiskasløgini eru, og um hvussu støðan hjá hesum fiskasløgum er. Hesir spurningar verða spurdir um høvuðsfiskasløgini, t.d. galdandi fyri tosk:

- Hvussu er støðan hjá toskinum – er nógv til?
- Hvussu við støddini – er fiskurin stórur ella?
- Er fiskurin feitur?
- Hvussu hevur tilgongdin verið seinastu árini?
- Hvussu er støðan hjá toskinum í ár í mun til undanfarin ár?
- eru onnur viðurskipti av týdningi, sum kunnu vísast á í samb. við toskin?

Í kanningini verður eisini spurt um náttúruviðurskipti og æti, og um fiskidagatal. Eisini verður at í samrøðunum spurt um fiskimenn kunnu seta orð á hvørja teir meta orsökina verða til vánaligu støðuna hjá nøkrum av høvuðsfiskasløgnum undir Føroyum seinastu árinum.

### 2.3. VÍSINDALIG TILGONGD OG VERULEIKAFATAN

Fiskivinnulóggávan er skipað soleiðis, at landsstýrismaðurin í fiskivinnumálum hvørt ár skal hava ráðgeving frá Havstovuni og frá Fiskidaganevndini.

Fiskidaganevndin er av teirri greiðu fatan, at tað hevur alstóran týðning, at ráðgevingin til landsstýrismannin eisini fevnir um at fiskimenn og -kvinnur, sum hava dagliga yrki á sjónum, sleppa til orðanna og siga sína hugsan um støðuna hjá høvuðsfiskasløgnum og náttúruviðurskiptunum í sjónum. Hesi fiskafólk eru eftir áratíggjur av persónligum royndum og eygleiðingum, styrkt við royndum og eygleiðingum, sum onnur hava borið víðari til tey, vorðin serfrøðingar á teirra økið. -Og hava av somu orsök sterkt grundarlag til at siga nakað um hvussu støðan er hjá botnfiskasløgnum og um hvussu náttúruviðurskiptini eru.

Fyrimunurin við hesum slagnum av vísindarligari tilgongd er, at samrøðukanningin gevur eina mynd av hvussu støðan er júst nú, í tí tíðarskeiðinum, sum samrøðurnar verða gjørdar. Royndir fiskimenn við sínum dagliga yrki á sjónum gerast varugir við broytingarnar og “tulka” broytingarnar, meðan tær fara fram; og er júst hetta styrkin við hesum slagnum av vísindaligum kanningum. -Í mun til aðrar vísindaligar kanningar, har søgulig hagtøl og modellir ikki altíð “fanga” broytingarnar fyrr enn eftir eina ávísa tíð. Dømi eru eisini um, at stórar broytingar í náttúruviðurskiptunum ikki hava verið “fangaðar” av modellum, grefligasta dømi er helst tá toskurin tørnaði til aftur í 1996.

### **Ymiskar tilgongdir við sama endamáli**

Samrøðukanningin við fiskimenn og -kvinnur er grundað á tilgongd, har fiskimenn og -kvinnur sum serfrøðingar á sínum økið sleppa at seta orð á hvussu tey uppliva støðuna hjá fiskastovnunum og í náttúruni.

Samrøðukanningin hevur aðrar tilgongd enn t.d. kanningar hjá fiskifrøðingum, sum eru grundaðar á eitt nú yvirlitstrolingar á ymiskum tíðum av árinum, við uppteljingum av fiski og øðrum úrslitum av yvirlitstrolingum.

Men hóast tvær ymiskar vísindaligar tilgongdir, so hava báðar til endamáls at royna at greina og meta um hvussu støðan hjá fiskastovnunum er og hvussu náttúruviðurskiptini eru í broyting og ávirka fiskasløgini. Báðar tilgongdir hava til endamáls at styrkja vitanargrundarlagið um føroysku fiskastovnarnar og broytingarnar í náttúruni. Ein tilgongd er ikki rættari enn onnur, hóast kjakið í Føroyum leggur upp til “at velja síðu”. Heldur eiga úrslitini frá báðum sløgum av kanningum at verða

## FISKIDAGANEVNDIN 2016

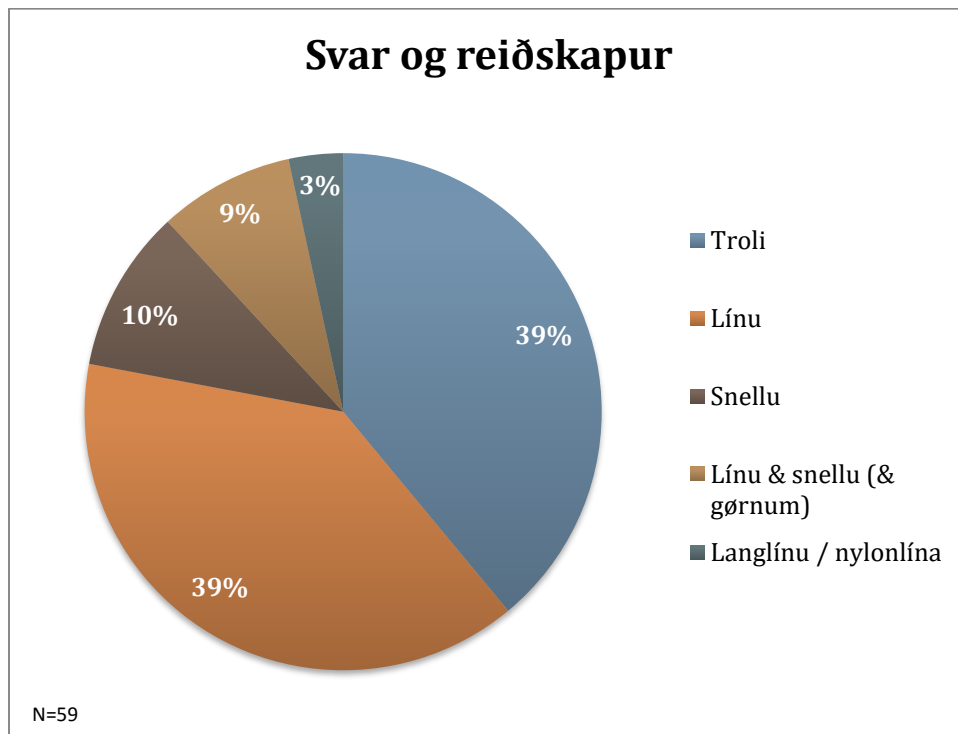
brúktar í felag og í uppbyggjandi kjaki í samband við at vit royna at styrkja vitanargrundarlagið undir skipanini av fiskiskapinum eftir botnfiski undir Føroyum.



## 3. Reiðskapur og hövuðsfiskaslög

Í hesum partinum verður hugt nærri at luttøkuni í kanningini, sæð í mun til við hvørjum reiðskapi skip og bátar royna við, og hvørji hövuðsfiskasløgini eru.

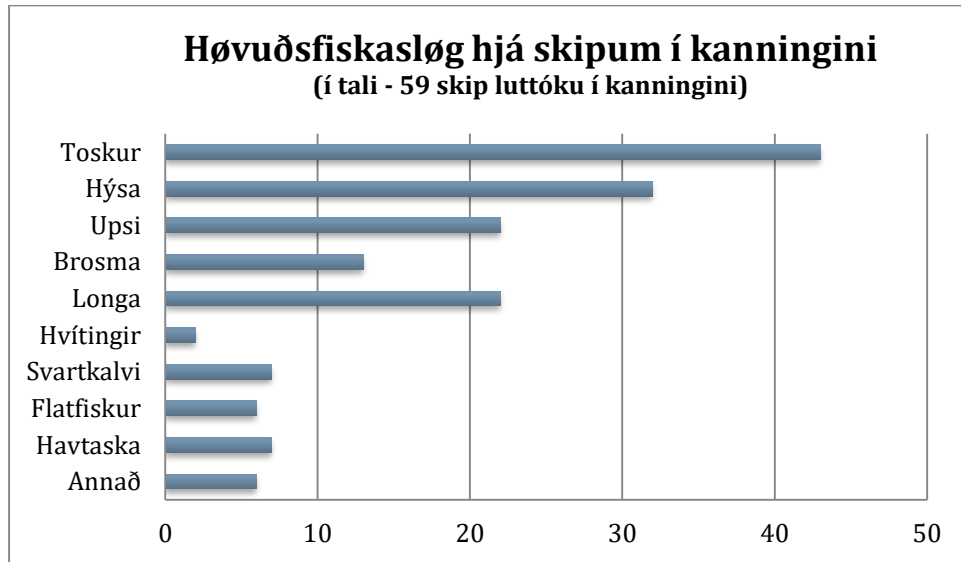
Í kanningini telur húkaflotin 61%, meðan trolarar telja 39%; og svarar hetta nøkulunda til veruliga býtið av fiskiloyvum, har trolaraflotin (bólkur 2 og bólkur 4T) telur umleið 35% av útskrivaðu loyvunum fiskiárið 2015/2016.



Mynd 2. Svar og reiðskapur

Verður hugt nærri at hvørji hövuðsfiskasløgini eru hjá skipum og bátum, sum hava luttikið í kanningini, so siga fiskimenn, at tey mest týðandi fiskasløgini eru toskur, hýsa, upsi, longa og brosma.

Teir størri trolararnir í bólki 2 fiska serliga upsa, svartkalva, gulllaks o.a. Hjá húkaflotanum, bólkur 3, 4A, 4B, 4T og 5A, eru toskur, hýsa, longa og brosma hövuðsfiskasløg, umframt at nakrir av útróðrarbátunum serliga fiska upsa.



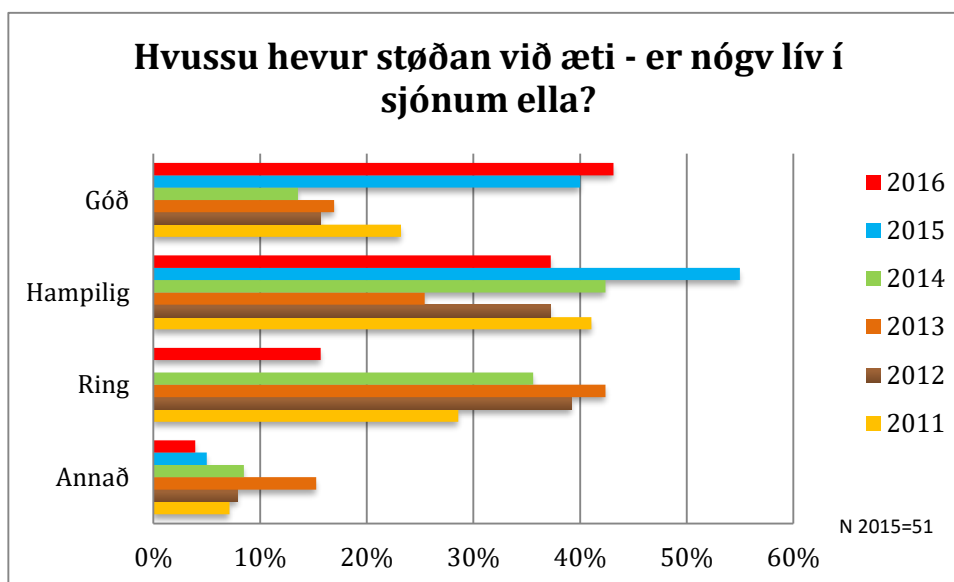
Mynd 3. Høvuðsfiskasløg

Talvan omanfyri vísir hvørji fiskasløg umboð fyri tað einstaka skipið metir verða høvuðsfiskasløg hjá teimum (skip og bátar hava í flestu førum fleiri høvuðsfiskasløg).

## 4. Viðrák í náttúruviðurskiftunum

Eftir eitt tíðarskeið har fiskimenn og -kvinnur í samrøðukanningunum hava víst á, at náttúruviðurskiftini í nógv ár ikki hava verið tey røttu til at skapa góðar umstøður fyri botnfiskastovnarnir undir Føroyum, er okkurt sum bendir á, at støðan er broytt og eitt viðrák er at í náttúruviðurskiftunum. Hetta meta í øllum førum fiskimenn, sum hava sítt dagliga yrki á sjónum.

Undanfarin ár, fram til og við 2014, hava fiskimenn og -kvinnur í samrøðunum víst á, at náttúruviðurskiftini eru vánalig, onki æti hevur verið at síggja og ongin nebbasild, men støðan tykist verða broytt seinastu tvey árin. Í bæði 2015 og 2016 eru tað ein heilt stórus partur av teimum, sum hava luttikið í kanningini, sum vísa á, at støðan viðv. æti er góð ella hampilig. Í mun til árin 2011 til 2014, so eru tað nú sera fá, sum siga at støðan er ring við æti.



Mynd 3. Tað er nógv lív í sjónum

Í samrøðunum vísa fiskimenn eisini í so at siga øllum førum á, at støðan er broytt til tað betra og hevur ikki verið so góð í fleiri ár. Einstakir fiskimenn vísa tó á, at tað ikki er nakað serligt av æti, og kemst hetta m.a. av, at tað er ymiskt hvussu nógv æti er á ymisku leiðunum kring oyggjarnar (hetta framgongur eisini greitt í samrøðunum).

## FISKIDAGANEVNDIN 2016

Nakrar av viðmerkingunum í samræðunum eru niðanfyri.

Trolari: Nógv at síggja á ekkoloddinum, nógv ymiskt æti at síggja, eisini reyðæti. Nógvur hvalur. Meir æti er á innaru leið.

Trolari: Eystanfyri er nógv reyðæti. Nógv meir æti í fiskinum, enn tað hevur verið onnur undanfarin ár. Vestanfyri er nógv annað enn reyðæti.

Línuskip: Sær gott út við æti. Nebbasild, reyðæti, svartkjaftur o.a. er í fiskinum

Línuskip / garnaskip: Tað hevur verið ov lítið av svartfugli, men tað er meir í ár, enn tað hevur verið. Inni á, er meir rita, terna og ymisk mñasasløg, so samlað sag, so er støðan betur. Meir æti á innaru leið.

Útróðrabátur: Meir sild og meir svartfuglur at síggja í ár enn fleiri undanfarin ár. Meir hvalspýggi at síggja, tað hava vit ikki sæð í fleiri ár. Meir nebbasild at síggja í fiskinum.

Trolbátur: Tað hevur verið vaksandi tal av nebbasild at síggja seinastu 3 árinum, og tað er heilt nógv í ár. Nógv meir lund at síggja, vænti at tað er vegna meir nebbasild.

Útróðrabátur: Síggja smáa nebbasild í fiskinum í ár, tað er langt síðani at vit hava gjørt tað.

Útróðrabátur: Tað er frægari við æti enn tað hevur verið. Havi ikki sæð reyðæti í nógv ár, men nú er meir lív í ár enn tað hevur verið undanfarin ár.

Útróðrabátur: Ongantíð sæð so nógv lív í sjónum í nógv ár. Meir æti inni við land.

Útróðrabátur: Nógv lív í sjónum nær landi, men tá ein kemur út á djúpt vatn, so er ilt at siga, eg síggi einki til fugl har. Meir æti á innaru leið. Nebbasild er í maganum á fiskinum á innaru leið, á ytru leið er hv.bróður, blekksprutta og svartkjaftur í maganum.

Útróðrabátur: Eystanfyri er tað tað sama, sum tað hevur verið í nógv ár. Havi ikki sæð nakað serligt av nebbasild eystanfyri. Norðanfyri er meir nebbasild í enn tað hevur verið í fleiri ár. Mettur fiskur tekur ikki línu, svangur fiskur tekur linu og ikki snellu.

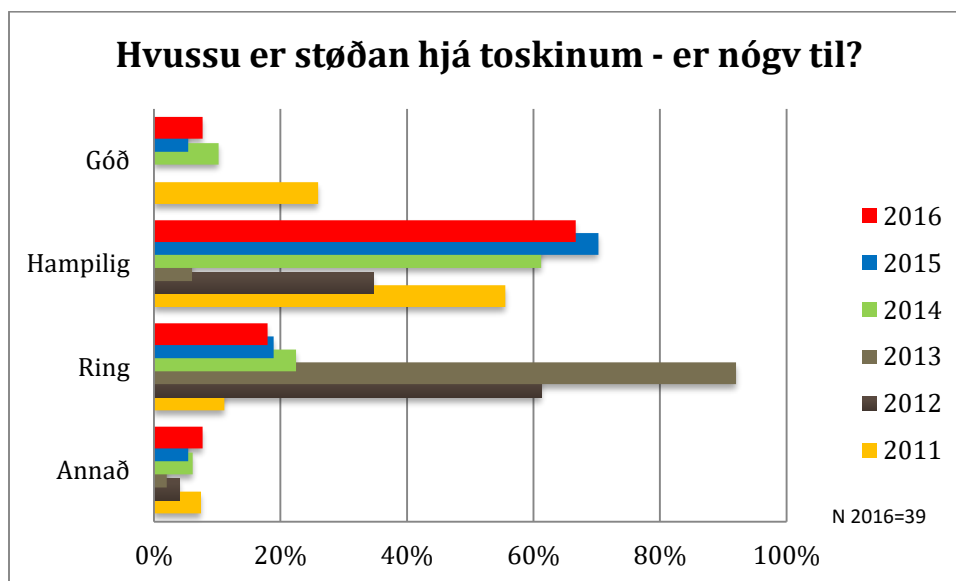
Útróðrabátur: Toskurin hevur nógv nebbasild í sær. Hetta hevur ein ikki sæð í langa tíð.

## 5. Annað árið á rað sær tað betur út hjá toskinum

Toskurin er eitt tað fiskaslagið undir Føroyum, sum hevur størsta áhuga í kjakinum um føroysku fiskivinnuna. Góð toskaár hava vanliga eisini merkt góðar inntøkur til flotan, manningar og virkir á landi, meðan vánalig toskaár hava havt neiliga ávirkan á raksturin, um fiskikip ikki hava megna at leita aðrar leiðir og fiska onnur fiskasløg.

Støðan hjá toskastovninum hevur ikki verið nakað serlig í fleiri ár. Í undanfarnu samrøðukanningum hevur verið víst á, at náttúruviðurskiptini ikki hava verið við og hetta hevur sum heild havt neiliga ávirkan á botnfiskastovnarnir undir Føroyum, serliga tosk og hýsu.

Í fjør (2015) og í ár lata fiskimenn tó væl at støðuni. Í samrøðukanningini í ár siga tilsamans 75% siga støðuna verða góða (8%) ella hampiliga (67%), meðan 18% siga støðuna verða ringa.



Mynd 6. Hvussu er støðan hjá toskinum – er nógv til?

Samanborið við árin 2012 og 2013, har ein heilt stórir partur av teimum, sum luttóku í kanningini søgdu støðuna verða ringa, so lata fiskimenn væl at í 2016. Í samrøðunum var eisini set orð á, at støðan er broytt til tað betra. Nakrar av viðmerkingunum eru í talvuni á næstu síðu.

## FISKIDAGANEVNDIN 2016

Línuskip: Tað sær út til at blíva betur við toskinum, enn tað hevur verið í apríl í ár. Tað er góð blandað stødd.

Trolari: Tað sær út til at tað setur til av smærri toski. Toskurin er annars sum heild størri í ár enn í fjør, men minni tal av fiski í ár.

Línuskip: Tað sær frægari út hjá toskinum, enn tað hevur gjørt.

Línuskip: Tað sær frægari út hjá toskinum, enn tað hevur gjørt í fleiri ár. Fåa blandaðar støddir. Støðan er betri enn í 2015 og enn í 2014.

Útróðraráttur: Vit hava bara fiska eftir upsa í nógv ár. Eg havi havt bátin í 10 ár, og havi ongantíð fingið so nógvan tosk uppií, sum í ár. Tað er stórur og góður toskur.

Útróðraráttur: Støðan hjá toskinum er nógv betur enn hevur verið. Tað bleiv betur í 2015 og nú enn betur í 2016. Vit fiska innarlaga, so tað er smátt, men tað er tann støddin, sum tað plagar at vera.

Tað er nógv meiri føði til toskin, m.a. nebbasild.

Útróðraráttur: Vit hava fingið nógvan stóran tosk í ár. Menn lata betur at í ár – har er meir fiskur at fáa, góð stødd, feitur, og allir árgangir.

Útróðraráttur: Meiri at fáa av toski enn tað hevur verið í fleiri ár.

Útróðraráttur: Toskurin er nógv betur fyri. Fingið meir tosk á várleiðunum enn undanfarin ár. Toskurin er at fáa á einum størri øki nú (meir spjaddur).

Útróðraráttur: Toskurin er í ferð við at taka seg upp aftur. Vit fáa bara stóran fisk. Meiri æti er í fiskinum og meiri nebbasild hevur verið í vár, men minni nú, helst vegna kulda.

Trolbátur: Hava sæð nógv nebbasild stóran part av árinum.

Útróðraráttur: Eg havi fingið tað sama í ár, sum í fjør. Ikki at líkna við onkur ár fyrr. Vestanfryri fær ein meir enn ein hevur fingið í eini 2 ár, norðanfryri er á leið tað sama sum tey seinastu 5 árin.

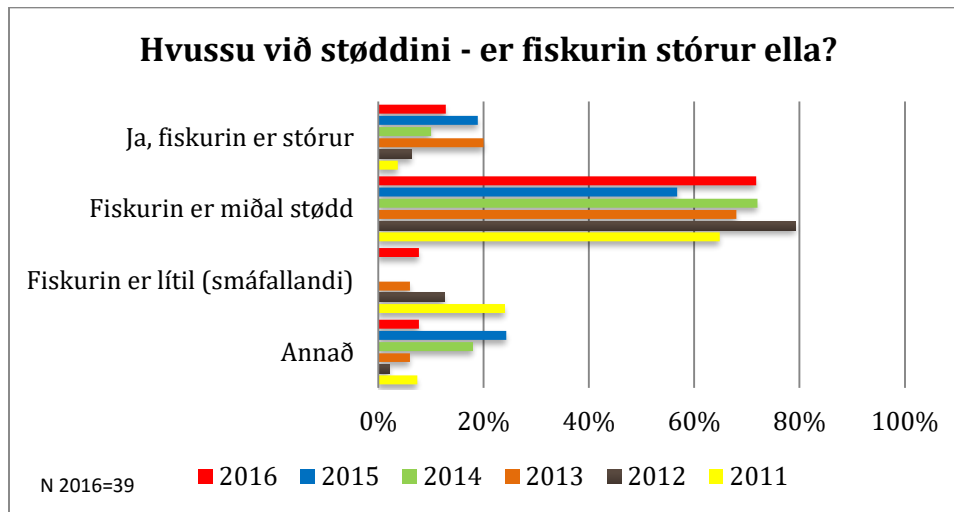
Útróðraráttur: Allar støddir av toski, og tað er tað góða. Eystanfryri er góður fiskur, sera nógv 3, onkur 4'ari, eisini 1'ari. Toskurin er feitur - bæði vestanfryri og eystanfryri er fiskurin feitur. Onnur ár hevur fiskurin verið rak Vestanfryri.

Útróðraráttur: Toskurin hevur nógv nebbasild í sær. Hetta hevur ein ikki sæð í langa tíð. Sær betur út í 2016 enn í 2015 og 2014

# FISKIDAGANEVNDIN 2016

## 5.1. BLANDAÐ STØDD AV TOSKI

Í samrøðunum varð víst á, at toskurin er av blandaðari stødd. Ein stórir meiriluti segði, at toskurin er miðalstødd. Men í mun til í fjør, so eru tað fleiri, sum í ár vísa á, at tær smærri støddirnar av toski aftur eru komnar inn í fiskiskapin. Hetta meta menn verða eitt gott tekin, tí hetta bendir á, at tilgongd til toskastovnin er betur enn undanfarin ár (meiri um tilgongdina niðanfyrri).

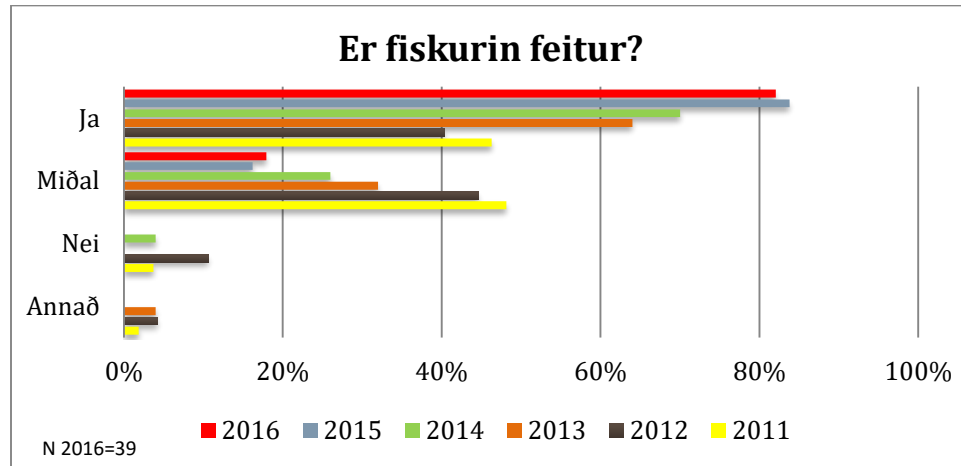


Mynd 7. Hvussu við støddini á toskinum – er fiskurin stórir ella?

## 5.2. TOSKURIN ER FEITUR

Seinastu árin hava fiskimenn og -kvinnur í samrøðukanningini víst á, at føðigrundarlagið hjá botnfiskastovnunum er vorðið betur, ikki minst er hetta galdandi fyri nebbasildina, sum er ein týðandi partur av føðigrundarlagnum hjá toski.

Í tráð við hetta verður eisini víst á, at fiskurin sum heild er feitur í ár. Hetta er eisini galdandi fyri toskin, sum fleiri enn 80% av teimum, sum hava luttikið í kanningini, siga verða feitur. 18% siga toskin verða miðalfeitan, meðan onginn sigur at toskurin ikki er feitur.



Mynd 8. Er toskurinn feitur ?

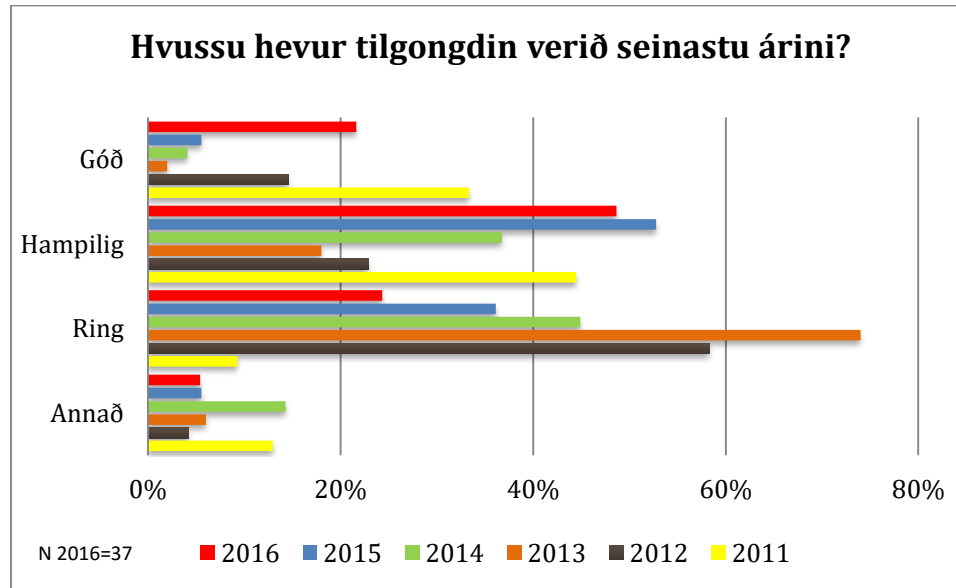
At toskurinn er feitur og væl fyri hevur eisini týdning fyri framtíðar vónirnar hjá toskinum. Og verður eisini í samrøðukanningini víst á, at tað sær gott út hjá toskinum og vónirnar eru góðar til komandi tíðir.

### 5.3. TILGONGDIN ENN BETUR ENN Í FJØR

Árini 2012 til 2014 vóru fiskimenn og -kvinnur, sum luttóku í samrøðukanningunum í stóran mun samd um, at tilgongdin hjá toskinum var frá ringum til í besta føri hampilig. Bert heilt fá søgdu tilgongdina verða góða, meðan tað t.d. í 2013 vóru fleiri enn 75%, sum søgdu tilgongdina av toski verða ringa.

Í ár er støðan ein onnur, eins og víst í myndini niðanfryi.





Mynd 9. Tilgongdin av toski er betri enn undanfarin ár?

Í samrøðukanningini í ár, eru fiskimenn sum heild positivur. Fleiri enn 20% siga tilgongdina av toski verða góða, meðan umleið 50% siga hana verða hampiliga. Í mun til undanfarnu 4 árin, so eru tað lutfalsliga fáir fiskimenn, sum í ár siga tilgongdina verða ringa, bert 24% í mun til 74% í 2013.

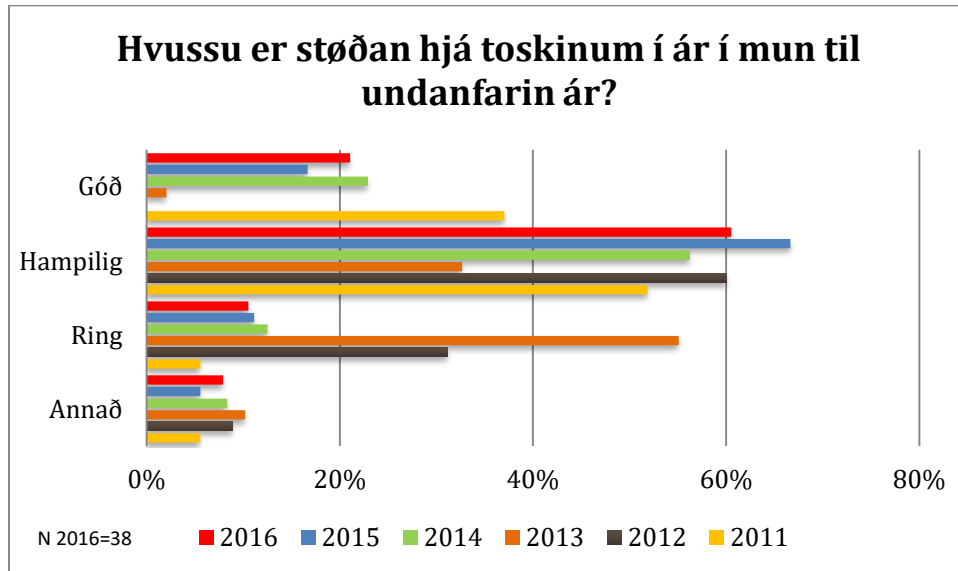
#### 5.4. SAMANUMTIKIÐ: LATA VÆL AT STØÐUNI HJÁ TOSKINUM

Fiskimenn og -kvinnur hava seinastu tvey árin latið hampiliga væl at støðuni hjá toskinum. Tilsamans góð 80% siga støðuna verða góða, meðan bert góð 10% siga støðuna verða ringa.

Í 2011 lótu fiskimenn og -kvinnur hampiliga væl at støðuni hjá toskastovninum. Hampiliga tilgongd var í væntu, men hendan støðan broyttist heilt í 2012 og 2013. Høvuðsorsøkin var at náttúrumstøðurnar ikki vóru við, m.a. var og lítið at eta hjá toskinum.

Tey seinastu 2-3 árin er í samrøðukanningunum víst á, at støðan hjá toskinum blívur betri og betri. Náttúruviðurskiptini tykjast eisini at broytast til tað betra, tí hesi bæði seinastu árin hava fiskimenn latið sera væl at støðuni við æti og ikki minst viðv. nebbasild.

Hesi viðurskipti gera eisini, at fiskimenn í 2016 meta støðuna hjá toskinum verða góða ella hampiliga í mun til undanfarin ár, eins og víst í myndini niðanfyri.



Mynd 10. Støðan hjá toskinum betri enn undanfarin ár

Í samrøðunum settu fiskimenn eisini orð á hetta, nakrar av viðmerkingunum eru niðanfyri.

**Línuskip:** Tað sær frægari út hjá toskinum, enn tað hevur gjørt í fleiri ár. Fåa blandaðar støddir. Støðan er betri enn í 2015 og enn í 2014.

**Útróðrarbátur:** Støðan hjá toskinum er nógv betur enn hevur verið. Tað bleiv betur í 2015 og nú enn betur í 2016. Vit fiska innarlíga, so tað er smátt, men tað er tann støddin, sum tað plagar at vera.

Tað er nógv meiri føði til toskin, m.a. nebbasild.

**Útróðrarbátur:** Meiri at fáa av toski enn tað hevur verið í fleiri ár.

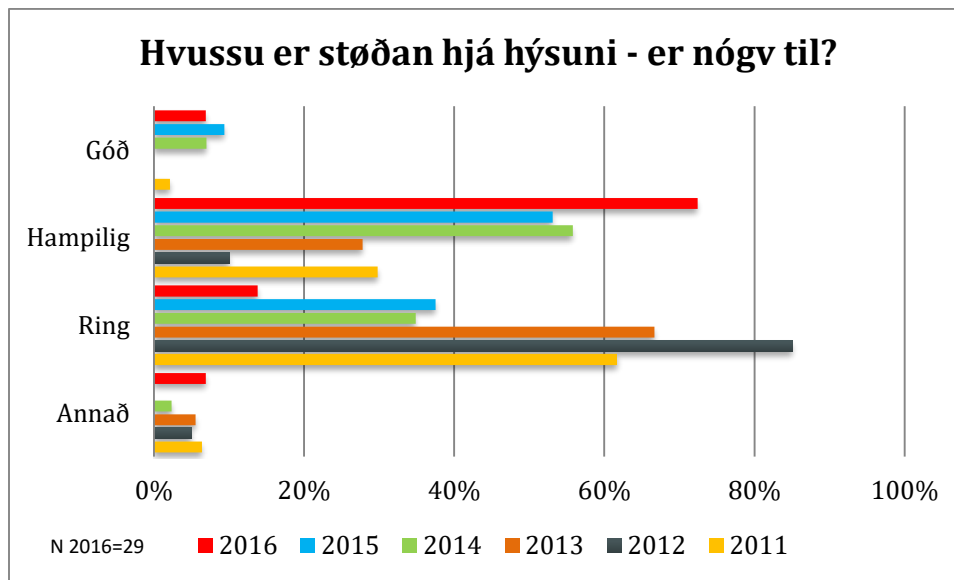
**Útróðrarbátur:** Eg havi fingið tað sama í ár, sum í fjør. Ikki at líkna við onkur ár fyrr. Vestanfyrir fær ein meir enn ein hevur fingið í eini 2 ár, norðanfyrir er á leið tað sama sum tey seinastu 5 árin.

**Útróðrarbátur:** Toskurin hevur nógva nebbasild í sær. Hetta hevur ein ikki sæð í langa tíð. Sær betur út í 2016 enn í 2015 og 2014

## 6. Hýsustovnurin í framgongd

Støðan hjá hýsustovninum hevur verið ring í fleiri ár, serliga árin 2011 til 2013 vístu fiskimenn og -kvinnur á hetta í samrøðukanningunum. Men tey seinastu trý árin hevur verið víst á, at tað gongur rætta vegin hjá hýsuni, hetta er eisini galdandi fyri samrøðukanningina í ár.

Í 2014 og 2015 vístu fleiri í samrøðukanningunum á, at støðan hjá hýsuni var batnandi. Í mun til árin áðrenn 2014, so vóru tað nú fleiri sum søgdu støðuna verða hampiliga ella góða. Í 2016 eru tað enn fleiri sum siga støðuna verða hampiliga ella góða (tilsammans smá 80%), meðan smá 15% siga støðuna verða ringa. -Hetta skal síggjast í mun til 2012 tá 85% í samrøðukanningunum søgdu støðuna hjá hýsuni verða ringa.



Mynd 11. Hýsan í framhaldandi framgongd.

Í samrøðunum vístu fleiri eisini á, at støðan hjá hýsuni sær betri út enn undanfarin ár. Nakrar av viðmerkingunum eru í talvuni niðanfyri.

Trolari: Frægri við hýsuni enn við toskinum

Trolbátur: Hýsan er í góðari betring. Góð blandað stödd, og það er nógv meiri enn fyrr.

Trolbátur: Hýsan hevur nógva nebbasild í maganum.

Línuskip: Ikki nóg til av hýsu, samanborið við fyrr, t.d. í 1980unum. Men hýsan tykist verða í betring, hóast støðan ikki er góð.

Útróðraráttur: Tað hevur mangla føði, so tí er hýsustovnurin minkaður.

Útróðraráttur: Hava fingið meiri hýsu enn undanfarin ár. Góð blandað stödd.

Útróðraráttur: Meiri at fáa av hýsu. Eystanfyrir er hýsan smáfallandi, meðan hýsan er stór norðanfyrir.

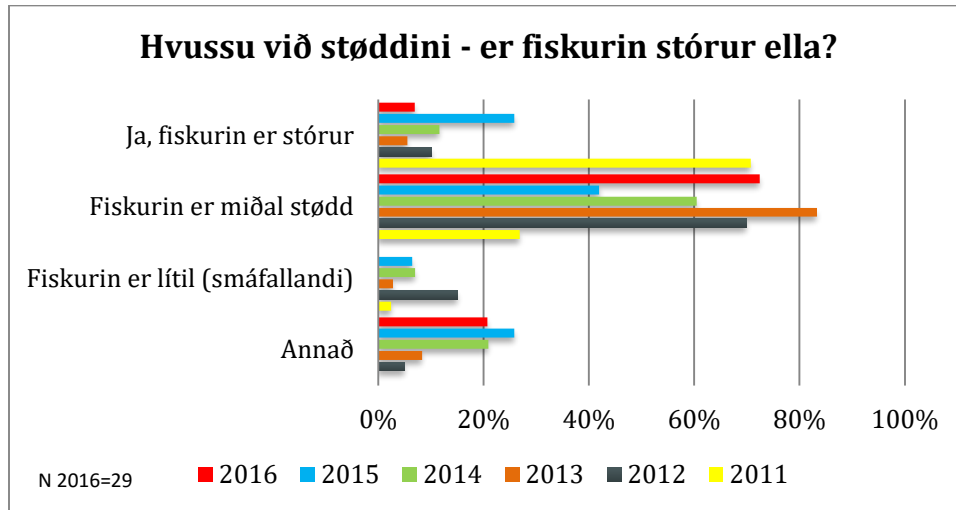
Útróðraráttur: Støðan hjá hýsuni er í stórari batning og nóg er á veg inn í stovnin. Nógv smá hýsa, so tilgongdin er heilt góð nú í mun til fyri 3 árum síðani.

Útróðraráttur: Tað sær frægari út við hýsuni enn tað hevur verið. Nógv stór hýsa er inni við land.

### 6.1. BLANDAÐ STØDD AV HÝSU

Fiskimenn vísa í samrøðukanningini á, at stöddin av hýsunui sum heild er miðal, men tað eru tó munir á stöddini á ymiskum økjum, eins og víst er á í broti úr samrøðu í talvuni omanfyri.

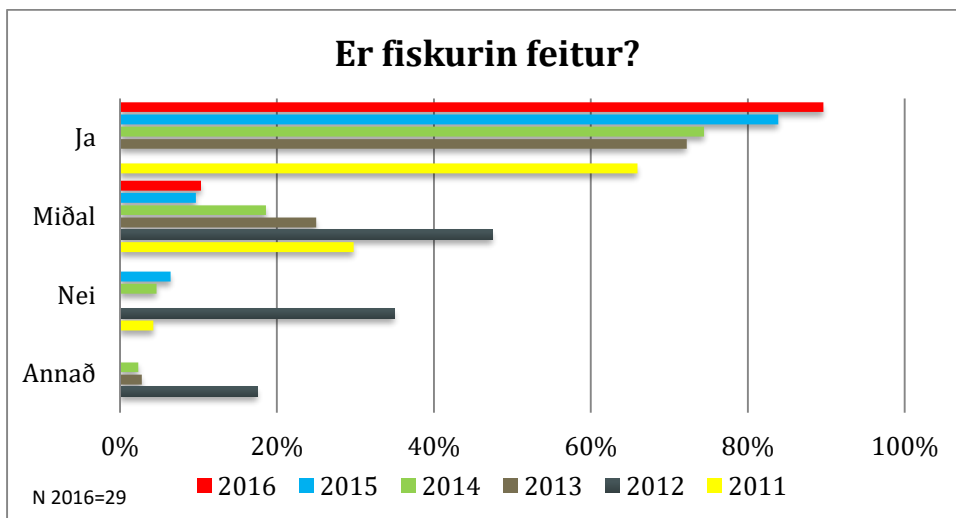
Samanborið við t.d. 2011, tá tað var at kalla bara stór hýsa at fáa, eru farnar broytingar fram, har stöddirnar eru meiri blandaðar, og hetta verður mettt at verða eitt gott tekin.



Mynd 12. Hýsan blandaða stødd

## 6.2. HÝSAN ER FEIT

Eins og við toskinum, so eru fiskimenn á einum máli um at hýsan er feit. 90% av teimum, sum luttóku í kanningini søgdu hýsuna verða feita, meðan 10% søgdu hýsuna verða miðalfeita.



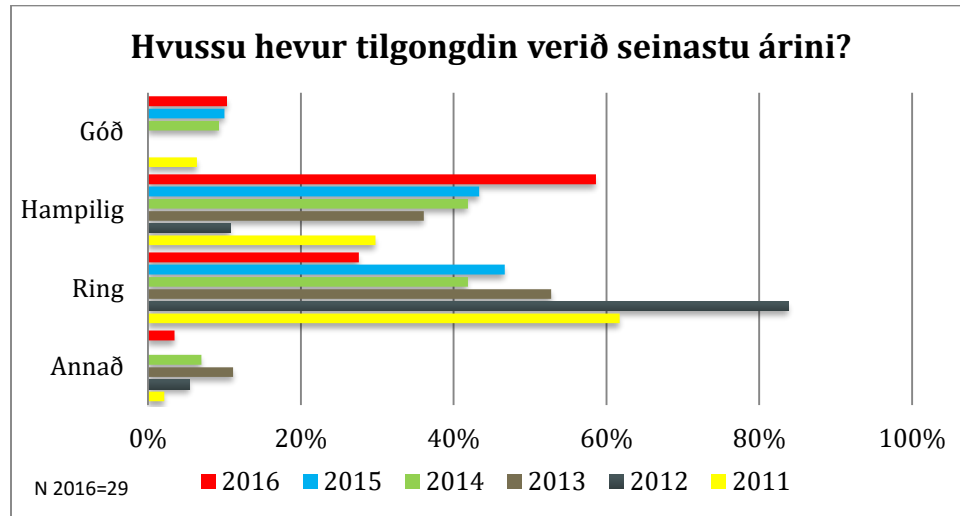
Mynd 13. Hýsan er feit

## 6.3. TILGONGDIN ER BETRI

Fiskimenn eru eisini í samrøðukanningini meiri jaligur um tilgongdina hjá hýsuni, í mun til undanfarin ár. Árin 2011 og 2012 vóru fiskimenn ørkymlaðir um vánaligu tilgongdina, men í 2016

## FISKIDAGANEVNDIN 2016

er stöðan eitt vet jalgari. Útvið 60% siga tilgongdina verða hampiliga, meðan 10% siga tilgongdina verða góða. Framvegis eru tað tó fleiri, ið vísa á, at tilgongdin er ring, 28% siga hetta í kanningini.

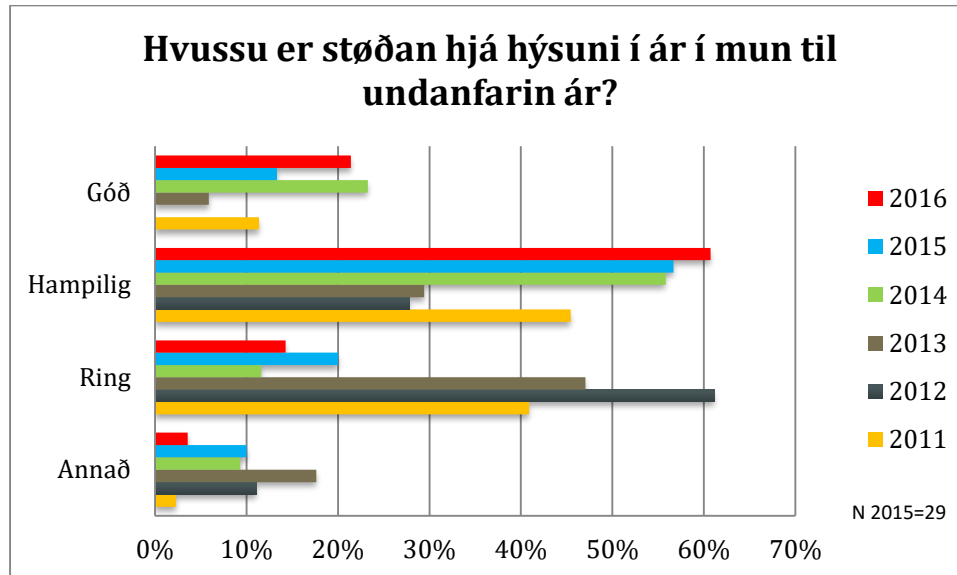


Mynd 14. Betri tilgongd enn undanfarin ár

### 6.4. SAMANUMTIKIÐ: GONGUR RÆTTA VEGIN HJÁ HÝSUNI

Tendensurin seinastu tvey til trý árin hevur verið rættiliga greiður: Tað eru alsamt fleiri sum meta stöðuna hjá hýsuni verða betri og betri. Spurd um hvussu stöðan hjá hýsuni er í mun til undanfarin ár, eru tað eisini ein stóru meiriluti av teimum, sum luttóku í kanningini, sum siga, at stöðan er hampilig ella góð. 21% siga stöðuna verða betri enn undanfarin ár, 61% siga stöðuna verða hampiliga í mun til undanfarin ár, meðan 11% siga stöðuna verða ringa í mun til undanfarin ár.

Sostatt eru tað væl fleiri sum siga stöðuna verða góða og hampiliga, meðan færri siga stöðuna verða ringa – um samanborið verður við undanfarnu 4-5 árin.



Mynd 15. Gongur rætta vegin hjá hýsuni

Í samrøðunum varð eisini víst á, at støðan hjá hýsuni er betri enn undanfarin ár. Nakrar av viðmerkingunum eru niðanfyri.

Trolbátur: Hýsan er í góðari betring. Góð blandað stødd, og tað er nógv meiri enn fyrr.

Útróðrarbátur: Hava fingið meiri hýsu enn undanfarin ár. Góð blandað stødd.

Útróðrarbátur: Støðan hjá hýsuni er í stórari batning og nógv er á veg inn í stovnin. Nógv smá hýsa, so tilgongdin er heilt góð nú í mun til fyri 3 árum síðani.

Útróðrarbátur: Tað sær frægari út við hýsuni enn tað hevur verið. Nógv stór hýsa er inni við land.

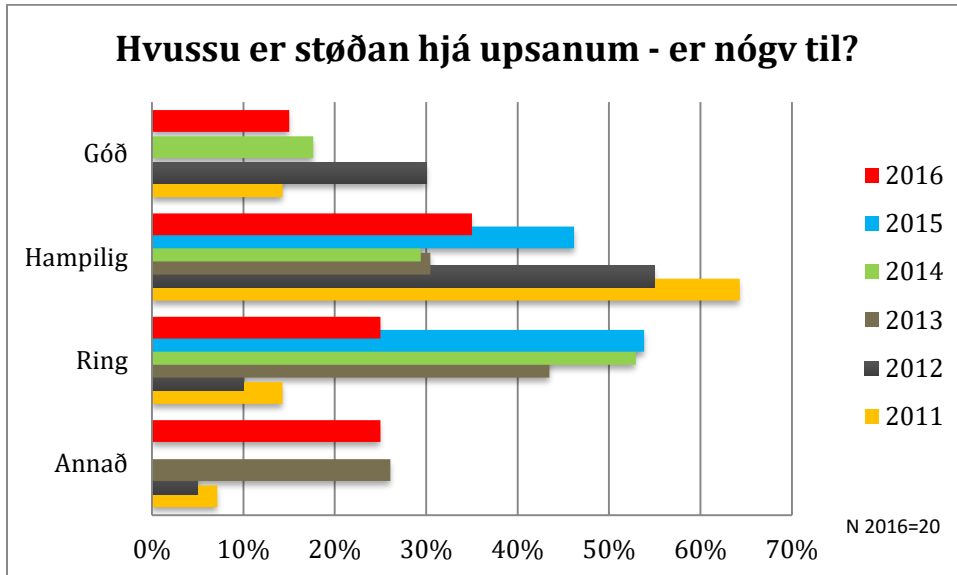
## 7. Støðan hjá upsastovninum

Tey seinastu ártíggjuni er uppsin tað fiskaslagið, sum fiskað er mest av av botnfiskasløgnum undir Føroyum. Uppsin verður í stóran mun fiskaður av trolarum, men bæði línuskip og útróðrabátar fiska eisini upsa.

### 7.1. UPSIN Í BROYTING

Árini 2013, 2014 og 2015 vístu ein meiriluti av fiskimonnum og -kvinnum í samrøðukanningini á, at støðan hjá upsanum var ring ella hampilig. Ein av høvuðsorsøkunum til hesa niðurstøðu var, at uppsin sum heild var stórur og lítið av smáum upsa var at fáa. Eisini var sum heild minni til. Mett varð eisini, at tilgongdin var vánalig, tí lítið av smáum upsa varð uppiblandaður fiskiskapin.

Í ár tykist støðan verða ein onnur. Tað eru fleiri sum siga støðuna hjá upsanum verða góð (15%). 35% siga støðuna verða hampiliga, meðan tað framvegis eru 25% sum siga støðuna verða ringa. Í mun til undanfarin ár, so eru tað fleiri í ár sum vísa á onnur viðurskifti – og serliga verður víst á, at tað er heilt óvanliga nógv av smáum upsa.



Mynd 16. Støðan hjá upsanum

Í samrøðukanningini varð eisini í viðmerkingum víst á hvussu støðan hjá upsanum er. Nakrar av viðmerkingunum eru niðanfyri.



Trolari: Vit fáa einki í gýtingartíðini, tað er lægið, men tá nógv smátt er, so er góð tilgongd. Vestanfyrri er nógv minni at fáa av upsa (t.d. á Bill Baily banka). Meir er at fáa eystanfyrri. -Nú í nøkur ár (3 ár), hevur ein fingið nógv um summarið, tað var ikki vanligt fyrr.

Trolari: Ov lítið av stórum upsa. -Líka mikið hvar ein roynir, so er sera nógv til av smáum upsa, og ov lítið til av stórum upsa.

Trolari: Leggja okkum eftir góðari stødd. Sera nógv smátt at fáa.

Trolari: Nógv smátt uppií. Støðan hjá upsanum er betur enn í fjør, tí nógv er til av smáum fiski. Góður og stórir upsi er á stongdum økjum, har kunnu vit ikki fiska. Vit kunnu bara fiska, har smáur fiskur er. Eingin grund av avprøva rist, tá ið ein veit at tað virkar, set tað í verk við rist.

Trolari: Alt eftir hvar ein roynir, so er ymiskt at fáa, onkra staðni er nógv at fáa, aðrastaðni er einki at fáa. Tað hevur verið eitt vánaligt upsa-vár í 2016.

Trolari: Um ein hyggur eftir smáupsanum, so stendur væl til. Sera nógv er stongt, tí har er so smátt í kassunum (bráðfeingis veiðibann). Hvar er tann stóri upsin? Haldi at hann er uppi í sjónum.

Trolari: Nøkulunda tað sama er til, ella minni enn í fjør. Tað er nógv av smáum upsa; eystanfyrri smáur, men vestanfyrri er bara stórir upsi. Upsin hevur nokk at eta, tí hann er sera feitur.

Útróðrarbátur: Støðan hjá upsanum er betur enn hon hevur verið seinastu 10 árin. Nógv er til, men tað er smátt.

Útróðrarbátur: Nógv er til, men støðan er ring fyrri okkum, tí her er bara smátt at fáa. Lønsemi versnar av hesum.

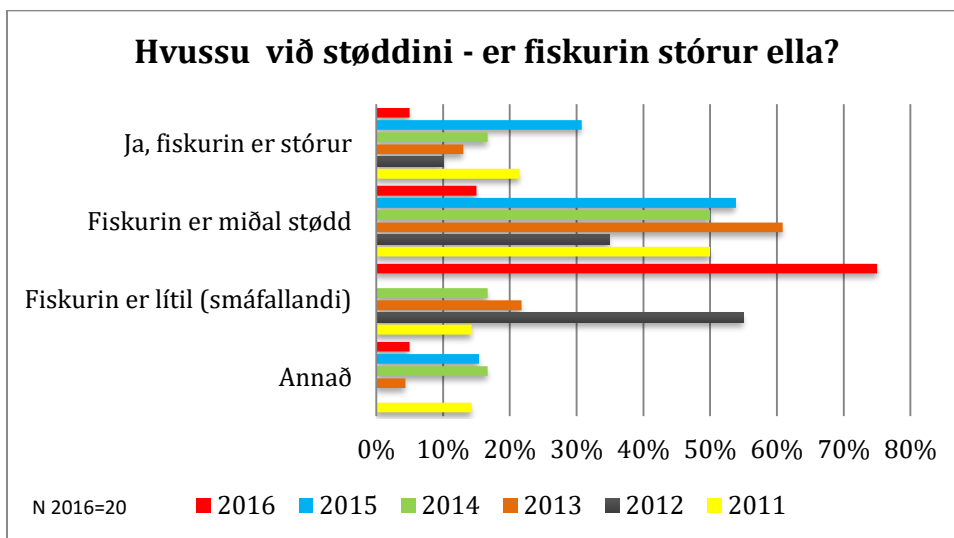
Útróðrarbátur: Lítið til av upsa, men stórir seiðastovnur er á veg. Fáa mest sum bara stórseið. Um hetta er tilgongd, so sær tað kanska ikki so gali út.

### 7.2. UPSIN SMÁFALLANDI

Ein stórir partur av teimum, sum luttóku í kanninginini, siga at upsin er smáfallandi (75% siga hetta), meðan tilsamans 20% siga upsin er miðal (15%) ella stórir (5%). 5% siga annað. Sum heild verður víst á, at upsin er smáfallandi, tó vísa einstakir útróðrarbátar, sum fiska upsa við snellu á, at teir hava fingið størri upsa.

## FISKIDAGANEVNDIN 2016

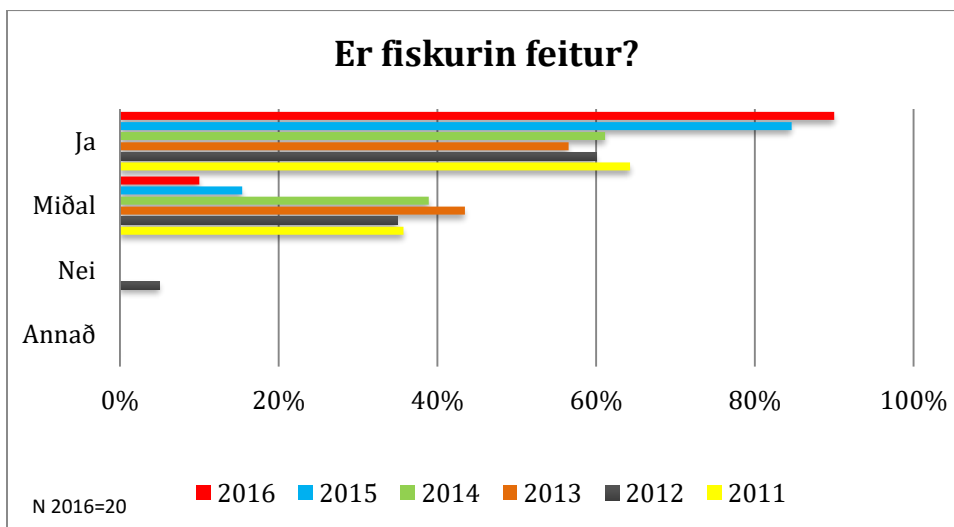
Víst verður eisini í viðmerkingunum á, at uppsin er smáfallandi – eins og víst í talvuni omanfyri – og er hetta ein broyting í mun til undanfarin ár (sí eisini myndina niðanfyri).



Mynd 16. Upsin er smáfallandi

### 7.3 UPSIN ER FEITUR

Hóast uppsin er smáfallandi, so er er uppsin tó í góðum standi. 90% av teimum, sum luttóku í kanningini, siga upsan verða feitan, 10% siga upsan verða miðalfeitan. Mynstrið er líkt tí í fjør, men tó enn greiðari. Og eins og fleiri av undanfarnu árunum sigur ongin, at uppsin ikki er feitur.



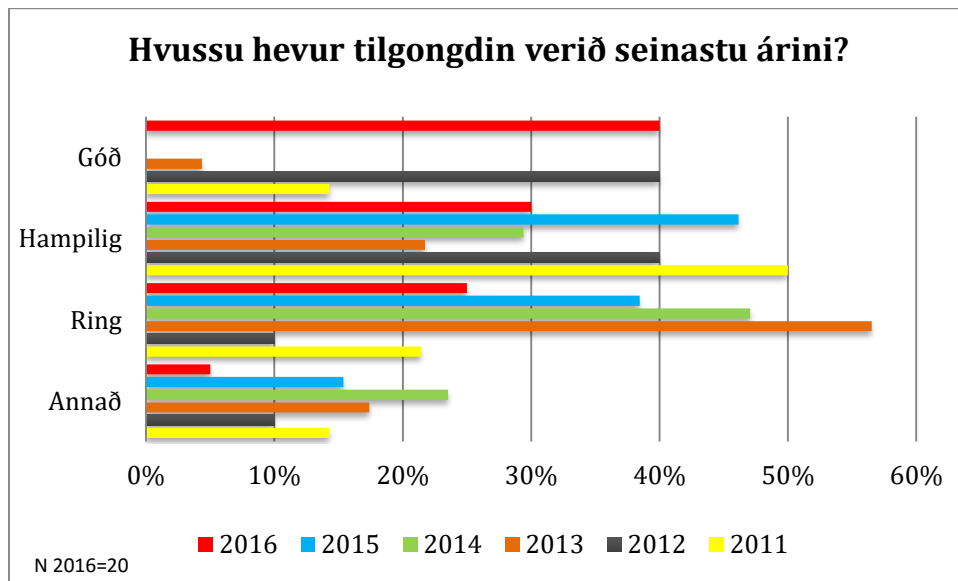
Mynd 17. Upsin er feitur

## FISKIDAGANEVNDIN 2016

Í samræðunum var víst á, at uppsin hevði nokk at eta, og er hetta eisini í tráð við tað, sum verður sagt í samband við bæði toskin og hýsuna.

### 7.4. TILGONGDIN BROYTT TIL TAÐ BETRA

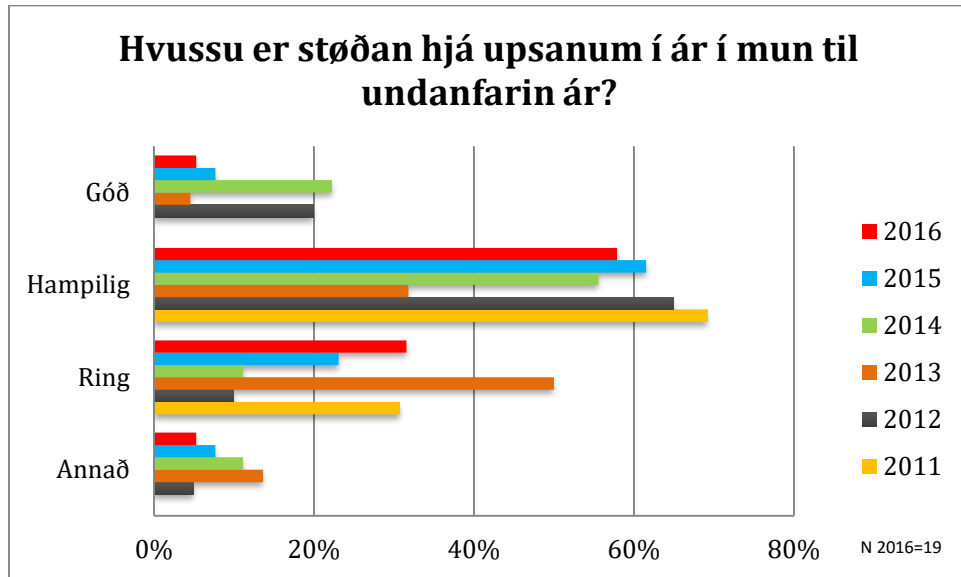
Nógvi smái uppsin, sum er komin inn í fiskiskapin í 2016 er greið ábending um, at tilgongdin er broytt til tað betra. Undanfarin ár, serliga árin 2013, 2014 og 2015, vístu nógvi í samræðukanningini á, at tilgongd hevði verið ring. Men henda støðan er broytt í 2016, har 40% siga, at tilgongdin er góð. Vert er at leggja tilmerkis, at hetta er fyrstu ferð í 2-3 ár, at víst verður á í samræðukanningini, at tilgongdin av uppsanum er góð.



Mynd 18. Tilgongdin broytt til tað betra

### 7.5. SAMANUMTIKIÐ: FISKIMENN IVASAMIR UM STØÐUNA HJÁ UPSANUM

Hóast uppsin er feitur og tilgongdin hevur verið góð seinasta árið, so eru fiskimenn, sum hava luttikið í kanningini, ivasamir um støðuna hjá uppsanum. 58% siga støðuna verða hampiliga, men 32% siga støðuna verða ringa, og er hetta fleiri enn í 2015 og í 2014.



Mynd 19. Støðan hjá upsanum í mun til undanfarin ár.

Út frá samrøðunum bendir á, at tann óvanliga nógv smái upsin ger, at fiskimenn eru ymiskir á máli um hvussu støðan hjá upsanum er.

## 8. Onnur fiskasløg

Skip og bátar, ið virka undir Fiskidagaskipaninim, fiska sjálvsagt onnur fiskasløg enn tosk, hýsu og upsa. Í samrøðukanningunum var eisini umrøða av nøkrum av hesum fiskasløgnum.

### 8.1. LONGA OG BROSMÁ

Fleiri línuskip og útróðrabátar hava seinastu árin fiska meiri longu og brosmu enn árin frammanundan. Ein av orsökunum er, at roynt verður á djypri vatni, umframt at tað eru færri norsk skip, sum fiska línu og brosmu undir Føroyum.

Sum heild verður víst á, at tað er støðugur fiskiskapur eftir longu og brosmu, og fiskurin sum heild er feitur.

### 8.2. SVARTKALVI

Bæði trolarar og garnaskip fiska svartkalva (garnaskipini eru tó ikki undir fiskidagaskipanini). Eins og við øllum hinum fiskasløgnum, so eru menn á einum máli um, at svartkalvin er sera feitur. Víst verður eisini í kanningini á, at talan ikki er um stóran stovn, sum tó er støðugur – fáa tað sama ár um ár, meiri er tó til í ár enn undanfarin ár.

Svartkalvin etur nógvan svartkjaft og verður í hesum sambandi sett spurnartekin við, hvørt svartkjaftaskipini fáa svartkalva sum hjáveiðu.

### 8.3. HAVTASKA

Mett verður, at støðan hjá havtaskuni er betur í ár enn undanfarin ár, og er hetta ein gongd, sum hevur verið ávegis seinastu árin. Tilgongdin hevur verið ring, men nú sær frægari út, tí nógv smá havtaska er uppí blandað fiskiskapinum, hetta hevur ikki verið nakað serligt av fyrr.

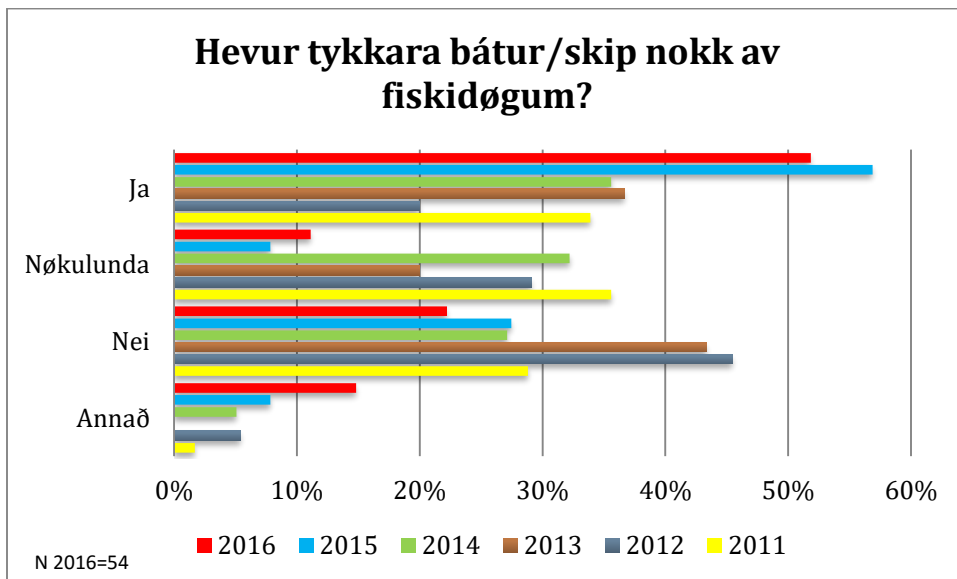
### 8.4. REYÐSPRØKA OG TUNGA

Tað eru serliga trolbátarnir, sum fiska reyðsprøku og tungu. Víst verður í samrøðukanningini á, at tað er minni til at reyðsprøku og tungu og at tað hevur verið minkandi seinastu 2 árin. Harumframt er reyðspøkan smáfallandi, í mun til at hon plagar at verða stór. Í øðrum førum verður víst á, at tað er eitt sindur meiri til av reyðsprøku og tungu enn í 2014 og 2013.

## 9. Fiskidagar

Í samrøðukanningini varð, umframt støðuna hjá botnfiskastovnunum og æti, eisini spurt um fiskidagar og talið av fiskidøgum hjá tí einstaka bátinum / skipinum, hjá bólkinum og talið av fiskidøgum fyri fiskiárið sum heild.

Upprunaliga vóru tað í 1996/1997 tillutaðir tilsamans 43.858 fiskidagar til fiskiflotanum, sum fiskað botnfisk undir Føroyum. Fiskidagatalið er so líðandi minkað ár um ár. Tað fyrstu 10 ára skeiðið minkaði fiskidagatalið við umleið 8.000 døgum, úr 43.858 døgum niður í 35.256 dagar. Tað næsta 10 ára skeiðið, fram til fiskiárið 2015/2016, er fiskidagatalið minkað við fleiri enn 13.000 fiskidøgum. Fiskidagatalið í 2015/2016 er 22.182 fiskidagar, ella helvtina minni enn tá Fiskidagaskipanin varð sett í gildið fyri 20 árum síðani. Í miðal eru tað við øðrum orðum tiknir umleið 1.000 dagar úr skipanini hvørt ár, síðani Fiskidagaskipanin sá dagsins ljós í 1996/1997.



Mynd 20. Fiskidagar.

Tað er ymiskt frá einum skip til annað ella frá útróðrabáti til útróðrabát um talið av fiskidøgum er nøktandi. Hesi viðurskipti eru eisini sjónlig í samrøðukanningini, har nøkur skip og nakrir útróðrabátar hava nokk av døgum, meðan aðrir meta seg hava ov fáar dagar.

Í talvuni niðanfyrri eru nakrar av viðmerkingunum í smb. við spurningin um fiskidagar.

## FISKIDAGANEVNDIN 2016

Trolari: Hava nokk av fiskidøgum, so longi vit fiska á ytru leið.

Trolari: Veit ikki um bólkurin hevur nokk av fiskidøgum, tað kemur an uppá hvar ein fiskar, innaru leið og ytru leið, vit eru á Flemish Cap og við Eysturgrønland.

Útróðraráttur: Okkara bólkur hevur nokk av døgum, men vit fáa ikki fatur í døgnum í bólkinum.

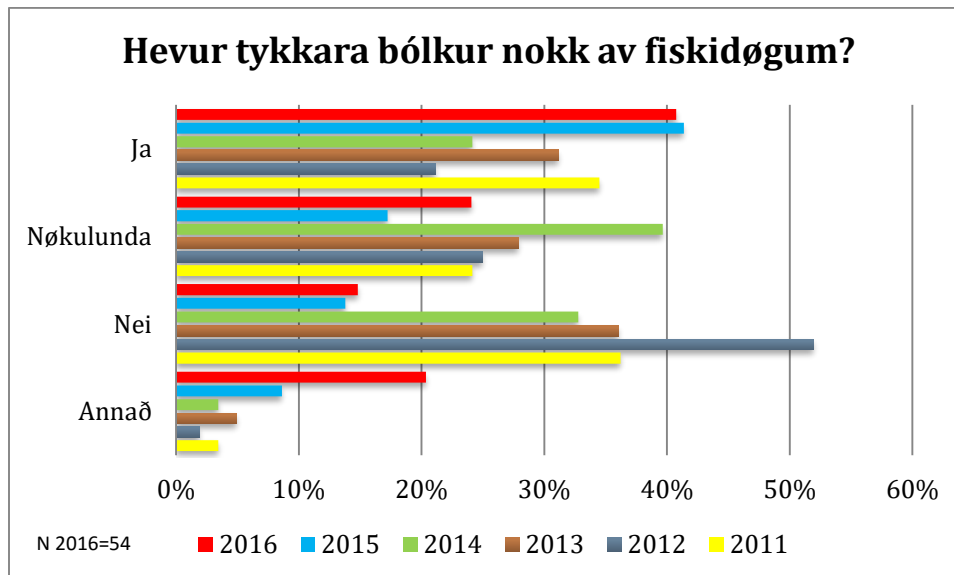
Útróðraráttur: 46 dagar, tað er ikki nógv, vit byrjaðu við 210 døgum.

Útróðraráttur: Vit hava nokk av fiskidøgum, tí vit hava keypt so nógv.

Útróðraráttur: Vit hava nokk av døgum, men mangla fólk, tí hava vit eisini nokk av døgum. Fleiri aðrir mangla dagar, fáa ikki dagar, tí fleiri loyvur eru passiv.

Trolbátur: Flotin er minkaður, sær einki skip meir, eingin gremur seg um dagar.

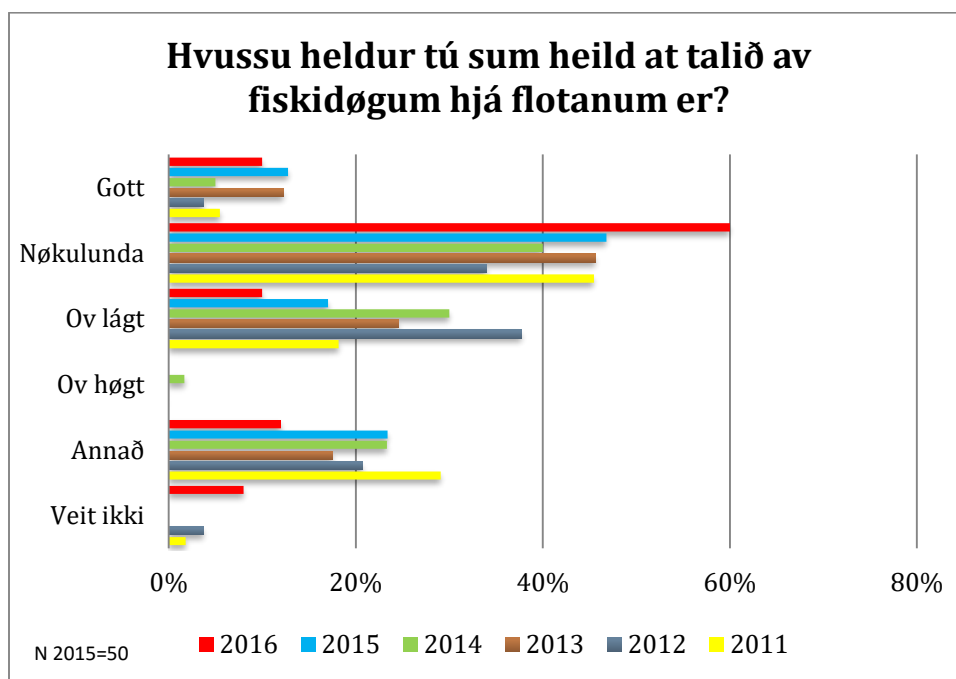
Í kanningin í ár eru tað áleið líka nógv sum í fjør, sum siga, at bólkurin hevur nokk av fiskidøgum. Eitt sindur fleiri siga, at fiskidagatalið hjá bólkinum er nøkulunda, og áleið eins nógv siga, at bólkurin ikki hevur nokk av fiskidøgum.



Mynd 21. Fiskidagar hjá bólkinum

## FISKIDAGANEVNDIN 2016

Í ár eru tað fleiri enn undanfarin ár, sum siga “annað”. Víst verður á fleiri viðurskifti. Millum annað, at tað er trupult at meta um talið av fiskidøgum er nøktandi, tí ein partur av flotanum liggur og hesir dagar av somu orsök ikki eru atkomiligir, tí skipini hava havt ov líttla roynd í undanfarna fiskiári til at kunna lata dagar til onnur skip. Eisini verður víst á, at um góða støðan, sum nú er, heldur áfram komandi árin, so fara skip og bátar at mangla fiskidagar.



Mynd 22. Fiskidagar hjá flotanum

60% av teimum, sum luttóku í kanninginini, søgdu, at fiskidagatalið hjá flotanum er nøkulunda. 10% søgdu, at fiskidagatalið er gott, og 10% søgdu fiskidagatalið verða ov lágt. Tilsamans 20% søgdu seg ikki vita ella annað.

Í samrøðukanningini varð víst á, at ein partur av línu-flotanum fiskar lítið og onki við Føroyar. Eisini varð víst á, at fleiri av línuskipunum fiska úti á djúpum vatni, har skipini skulu fiska í 3 dagar áðrenn tað telur 1 dag. Hesi viðurskifti hava ávirkan á spurningin um talið av fiskidøgum er nøktandi ella ikki.

Í kanninginini varð eisini víst á, at nakrir útróðrabátar hava ikki nokk av døgum, og hava ligið vegna vantandi dagar í vár. Samstundis liggja fleiri útróðrabátar kring landið, men eru fiskidagarnir hjá hesum bátum ikki atkomiligir, tí hesir bátar hava brúkt ov fáir dagar undanfarna fiskiár.